

PRESTIGE *Design*

MAGAZINE



News | Tendances | Events | Portraits d'architectes RDR Architectes | Adeli interior architecture | Hervé de Giovannini architecte | Favre & Guth sa architectes associés | Aebi Perneger & associés | Pillat SA | ARP architectes | BECSA | Bertrand Counson | CREAD | Daris Lépine | Epure | GD Atelier d'architecte | Pascal Varone | Gilbert Henchoz Architectes Paysagistes Associés SA | Tomas Mikulas architecte | Franke | Gaggenau



CONSTRUCTION D'UNE VILLA SUR UN TERRAIN EN PENTE

ATELIER D'ARCHITECTURE MIKULAS

Un projet d'architecture est toujours une réponse particulière à un contexte particulier. Dans le cas présent, la forte pente de cette parcelle orientée vers le sud-est a conditionné l'organisation de cette maison individuelle, tant dans son organisation intérieure que dans l'aménagement de ses abords. Mais un projet est toujours la synthèse de plusieurs données, dont en final les besoins et goûts esthétiques des clients.

La parcelle en forte pente fut la dernière disponible dans une rangée de maisons datant des années 1970 à 2000. L'accès du terrain se faisait depuis la route située en haut du terrain, alors que la différence de niveau avec le replat situé en contrebas était pratiquement de deux étages.

Cette situation a permis de distribuer les différentes fonctions du programme le long d'un parcours intérieur descendant de l'entrée supérieur vers le jardin inférieur.

La construction est faite de deux volumes distincts, reliés par une passerelle. Un volume cubique, construit accolé à la route comprend au niveau supérieur (niveau de la route) un couvert à voiture à deux places, fermé latéralement par une claire-voie en lattes de bois prégrisé.

Ce couvert est relié par une passerelle à l'espace des combles, qui comprend la suite parentale et un espace de bureau qui devient pratiquement autonome par rapport au reste de la maison.

Un escalier abrité descend latéralement le long du volume de la cave ex-



térieure (boîte en béton comprenant le local technique et la chaufferie) vers l'entrée principale de la maison qui est située à l'étage intermédiaire.

A ce niveau, les espaces (deux chambres secondaires) sont organisés autour d'une mezzanine donnant sur le vide à double hauteur du séjour principal.

L'escalier à volée droite conduit le regard vers le jardin à l'étage inférieur.

Le niveau du socle, enfin, comprend les espaces de vie principaux : le salon à double hauteur, cuisine, coin à manger, une salle de home cinéma pouvant servir de salle de jeux ou chambre de visites et, sur l'arrière de la maison, des espaces de service (buanderie, WC-douche, cellier).

La découverte de la maison par le visiteur se fait donc progressivement en cheminant entre les différents niveaux, conduits par la lumière vers l'étage principal et le jardin.

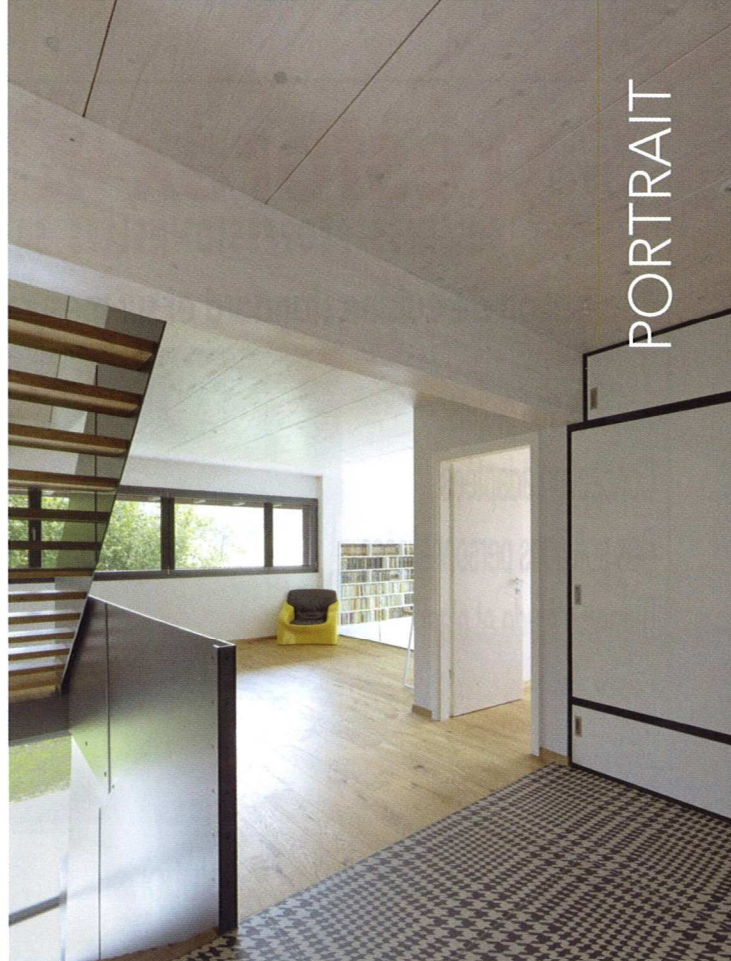
Les propriétaires étant engagés dans les domaines de la mode et du gra-

phisme, ils furent très attentifs aux questions de revêtements et couleurs, de manière à créer un environnement vivant et harmonieux.

Extérieurement, la couleur du crépi de teinte rouge bordeaux ne fut pas seulement un clin d'oeil à l'adresse de la parcelle (située au «chemin du chalet rouge») mais également une volonté de donner une certaine expression et présence visuelle au bâtiment, alors que l'intérieur est traité dans un camaïeu plus calme de tons de gris (allant du blanc cassé au noir anthracite) et de beiges, ponctués à quelques endroits par des touches de couleur vive (orange).

Les carrelages choisis sont des modèles récents évoquant le monde des tissus et des cartonnages.

La cuisine est composée de volumes modulaires détachés, avec des faces en verre teinté, qui confère une air presque abstrait à cet aménagement. Ce côté abstrait est renforcé par les grands panneaux noirs des garde-corps de l'escalier intérieur.



Le bâtiment est construit en ossature bois pour les étages supérieurs et les dalles intérieures. Ce matériau est surtout visible au niveau des plafonds, car les dalles massives en bois, lasurées dans un ton clair, ont été laissées visibles. Les façades sont par contre crépies sur les panneaux en fibre de bois qui forment la couche extérieure de la structure.

Les socles et murs touchant le terrain, comme la base de la cave extérieure, sont laissés en béton brut, isolé par l'intérieur.

La toiture a reçu des tuiles en terre cuite de teinte anthracite, qui s'harmonise avec les panneaux solaires photovoltaïques placés sur le grand pan de la toiture sud-est. Ces panneaux servent à alimenter en courant la pompe à chaleur qui produit chauffage et eau chaude sanitaire, rendant la maison autonome en énergie durant une partie de l'année.

Extérieurement, la maison est principalement accrochée au terrain par le niveau supérieur (les places couvertes se

prolongent par un parking visiteurs tenu par un mur de soutènement en béton. L'étage inférieur trouve son prolongement au niveau du jardin et des terrasses, dont l'aménagement d'une place avec des bancs servant de séjour extérieur, et bordé par des blocs de gabions qui soutiennent la pente qui grimpe vers la route.

La maison, bien que pourvue de tout l'équipement moderne normal pour notre temps, ne contient pas d'excès en matière technologique.

Ses principales qualités sont bien architecturales : un accès facile à tous les niveaux, des espaces lumineux et équilibrés aux différents étages et, pour finir, une touche personnalisée des finitions et couleurs en accord avec l'esthétique des propriétaires.

Atelier d'architecture Mikulas Sàrl

route de Semsales 16

CH - 1613 Maraçon

tél. 021 653 06 74

www.mikulas.ch